

# FICHE TECHNIQUE

## “People what people ?”

\* 11 personnes en tournée :

7 danseurs - 2 techniciens - 1 chorégraphe - 1 chargé de production

\* Durée du spectacle : 52mn sans entracte

\* Régie lumière : Vincent TOPPINO : +33(0)6 77 11 64 67 / [vtoppino@free.fr](mailto:vtoppino@free.fr)

\* Régie son : Yoann Sanson : +33 (0)6 71 79 06 44 / [ysson@me.com](mailto:ysson@me.com)

Il est important de respecter au mieux cette fiche technique, si un ou plusieurs points posent problème, nous pourrions trouver ensemble un compromis ou des équivalences, ceci dans l'esprit de la bonne marche du spectacle.

Merci de nous fournir dès que possible une fiche technique du théâtre.

### ELECTRICITE

Fournir une alimentation audio distincte de l'alimentation d'éclairage, adaptée aux équipements utilisés (phases équilibrées), sans interférence indésirable.

Nous utilisons des équipements électriques conformes aux normes françaises, utilisant un courant alternatif de 230 V, 16A, 50 Hz et équipés de prises de type E. Veuillez fournir tous les adaptateurs et transformateurs nécessaires pour l'utilisation de cet équipement (un minimum de 5 adaptateurs / transformateurs).

### PLANNING TYPE / PERSONNEL

Nous avons besoin d'au moins 2 techniciens pour l'éclairage et 1 pour le son (configuration minimum, à adapter aux particularités du lieu d'accueil).

- J-1 : pré-montage plateau, lumière, son (sans techniciens Cie)
- J-1 après-midi en option (16h-20h) : répétition des danseurs.
- Jour J matin : réglages lumière et son.
- Jour J après-midi : répétition au plateau .
- Soirée : représentation.

Ce planning est susceptible d'être adapté en fonction des plannings de tournée de la compagnie. Un planning précis sera défini en accord avec vous avant chaque date.

### LOGES & CATERING

- Loges chauffées pour 8 personnes avec tables, chaises, miroir et douches + 8 serviettes.
- Une table et un fer à repasser.
- Prévoir bouteilles d'eau et léger Catering pour 11 personnes (fruits frais et secs, biscuits, chocolat... Et un peu de salé : pain et fromage) pour la journée de la représentation.
- En cas de plusieurs représentations, prévoir un nettoyage des costumes chaque jour.
- Besoin d'un accès à machine à laver et sèche linge

# FICHE TECHNIQUE

# PLATEAU

## Espace de jeu

Dimensions idéales, adaptable en fonction des lieux :

- Espace entre les pendrillons : 14m (*11m minimum*)
- Profondeur de la scène : 10,50m (*8,50m minimum*)
- Plancher de danse avec **tapis blanc** :  
Largeur : 12m (*minimum 9,50m*)  
Profondeur : 9m (*minimum 8,50m*)

## Pente

- 5% maximum

## Pendrillonnage

- Pendrillons noirs à allemande (fond de scène, cour et jardin)
- Rideau de fond noir

Le rideau de fond de scène devra être bien tendu sur la longueur du tapis de danse blanc.  
*(Si votre rideau est sur rail avec une ouverture centrale, prévoir de bloquer les attaches situées au centre du plateau lorsque le rideau est fermé afin de pouvoir bien tendre le rideau vers les extérieurs du tapis blanc.)*

- Les 7 danseurs s'installent sur le plateau pendant le noir salle (sur 7 marques phosphorescentes) et ne quittent plus le plateau jusqu'aux saluts.

## Intercom

- Minimum une liaison intercom entre le plateau et la régie lumière.

## Autre

- besoin d'un vrai « noir » au plateau
- gaffer phosphorescent : 7 petites marques au plateau et pour marquer les différents obstacles lors de l'entrée sur le plateau des danseurs qui s'effectue dans le noir.

## Nettoyage :

Pas de nettoyage à l'eau le jour J, juste un coup de balai pour la poussière.

# FICHE TECHNIQUE SON

Régisseur son : Yoann Sanson  
+33 (0)6 71 79 06 44 / [ysson@me.com](mailto:ysson@me.com)

Bonjour, voici nos demandes techniques en SON, merci...

## Microphonie :

- 5x KM184 (ou équivalent) + 4 petits pieds avec perchettes et un pied de table (pour mic 2, le plus discret possible). Complément micro possible par la compagnie.
- 1 micro d'ordre en régie
- 1 micro HF main au plateau (pour répétitions)

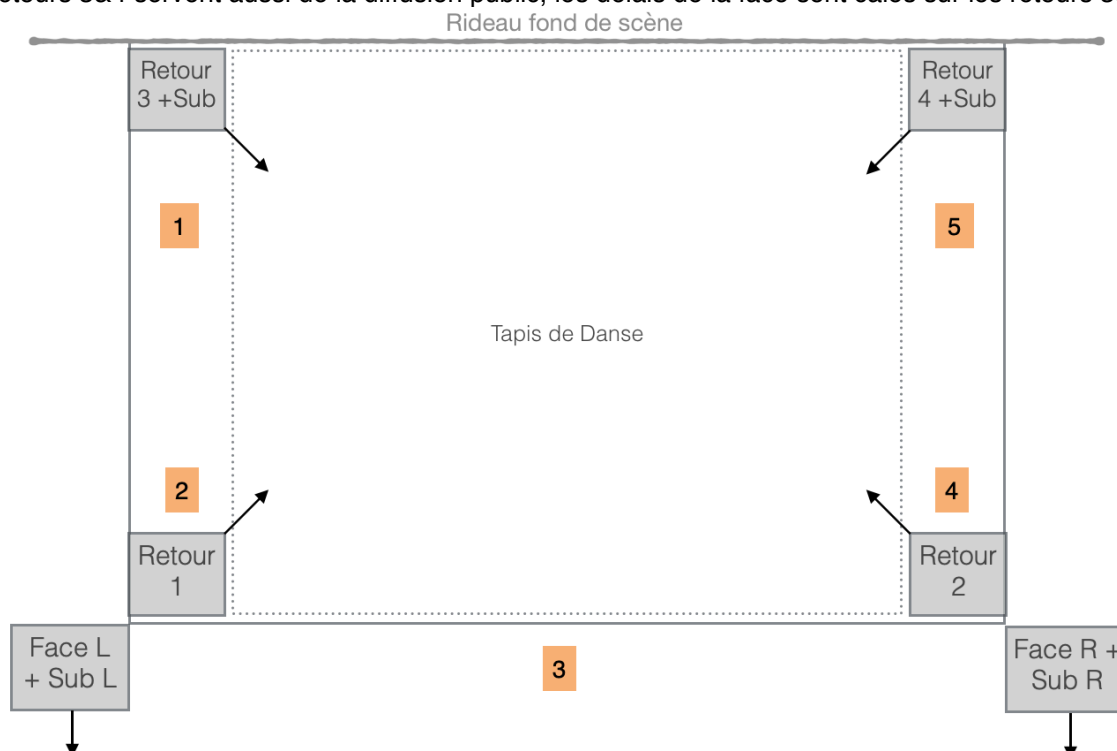
## Régie : en salle

- console numérique avec Délais, EQ et Réverb intégrés (contrôle ipad bienvenu). (minimum :10 inputs, 8 output).
- raccords audio :
  - \* carte son (fournie) = 4 sorties en jack TRS
  - \* sortie iPhone (fourni) = mini-jack stereo
- espace pour un ordinateur + carte son et contrôleur midi.

## Diffusion :

- Face + Sub adaptés à la salle
- Retours 1,2 en wedge ou sur pied.
- Retours 3,4 en wedge
- optionnel : 1 ou 2 Subs au lointain sur ligne séparée ou couplés au Retours 3&4

Les retours 3&4 servent aussi de la diffusion public, les délais de la face sont calés sur les retours 3&4.



## ANNEXE : REGLAGES CONSOLE

CONSOLE IN	sources	eq - fx - délais	destination
1	MIC 1	Low Cut 125Hz + send FX2	FACE
2	MIC 2	Low Cut 125Hz + send FX1	FACE
3	MIC 3	Low Cut 125Hz + send FX1 + GEQ en insert	FACE
4	MIC 4	EQ HPF 125Hz + send FX1	FACE
5	MIC 5	Low Cut 125Hz + send FX1	FACE
6			
7	SOUNDCARD 1	-	FACE L
8	SOUNDCARD 2	-	FACE R
9	SOUNDCARD 3	-	RET 1&3
10	SOUNDCARD 4	-	RET 2&4
11	CD or iPhone L	-	FACE L + RET 1&3
12	CD or iPhone R	-	FACE R + RET 2&4
Fx1		Réverb Hall 1,3 sec	FACE
Fx2		Réverb Hall 3,5 sec	FACE
CONSOLE OUT			
BUS 1		DELAY (distance FACE -> RET3&4) ÷ 2	RET 1
BUS 2		DELAY (distance FACE -> RET3&4) ÷ 2	RET 2
BUS 3		-	RET 3
BUS 4		-	RET 4
STE L		DELAY (distance FACE -> RET3&4)	FACE L
STE R		DELAY (distance FACE -> RET3&4)	FACE R

# FICHE TECHNIQUE

# LUMIERE

Régie lumière : Vincent TOPPINO  
+33(0)6 77 11 64 67 / [vtoppino@free.fr](mailto:vtoppino@free.fr)

En cas de modification envisagée, merci de contacter le régisseur lumière.

## CONSOLE

- Nous avons besoin d'une console lumière ayant au minimum 20 Masters, idéalement 24. Aval Congo Kid ou Congo JR et ADB Mentor ou Liberty, de préférence.

## HAUTEUR SOUS PERCHES

- 8m (6m minimum au centre de la scène – 5,5m minimum sur le reste du plateau)

## EQUIPEMENT FOURNIS PAR LA COMPAGNIE

- 9 Gobos en verre, de forme carrée : dimensions 8,5 x 8,5 cm ; épaisseur variant de 3mm à 7mm . De préférence, ces gobos doivent être installés dans des découpes Robert Juliat SX. Il peuvent aussi être adaptés à des ETC.

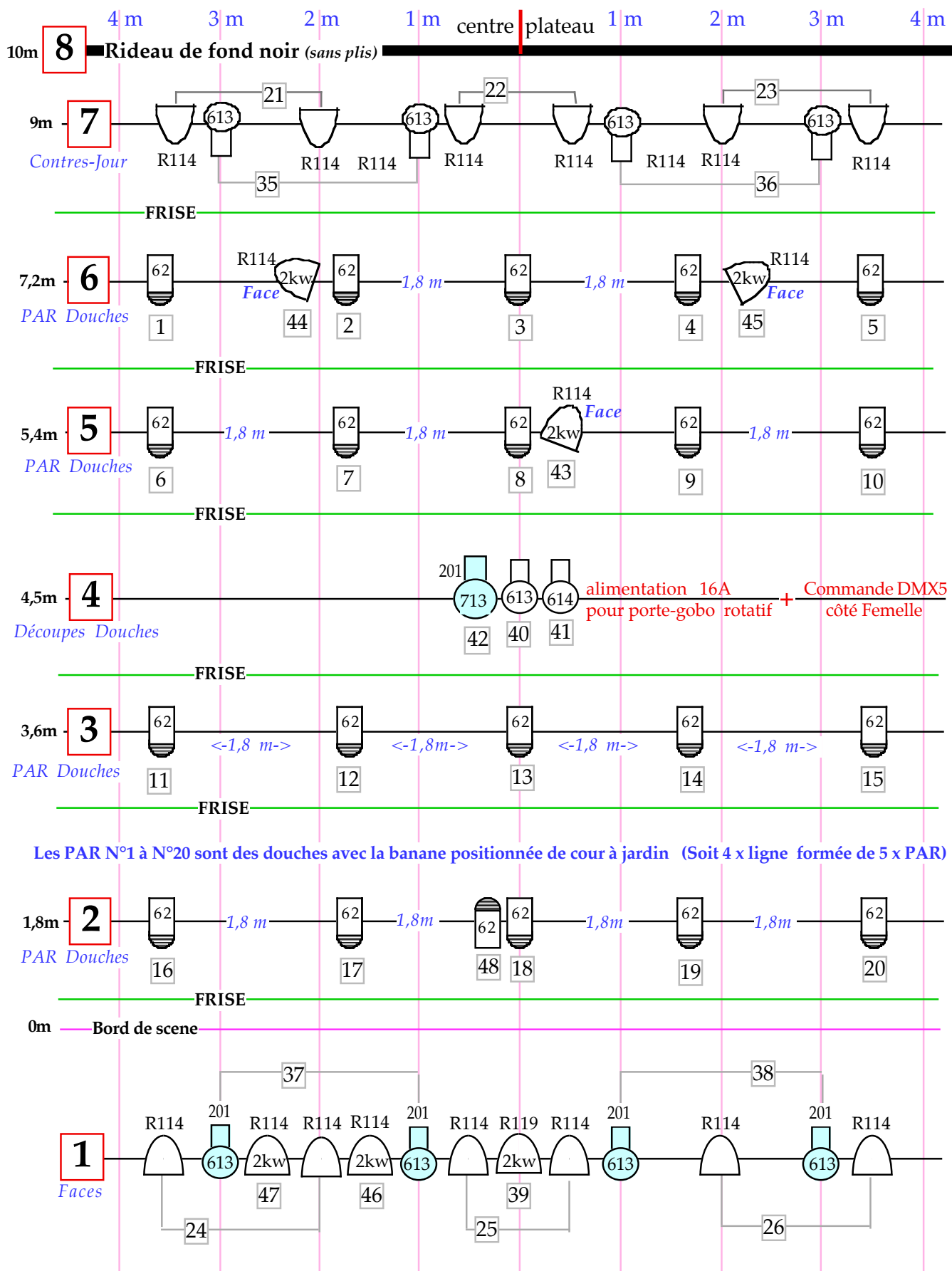
- 2 Gobos-rotateurs Smartmove DMX Apollo qui peuvent s'installer dans les découpes Juliat. Les gobos sont déjà installés sur des Porte-Gobo modèle Juliat SX.

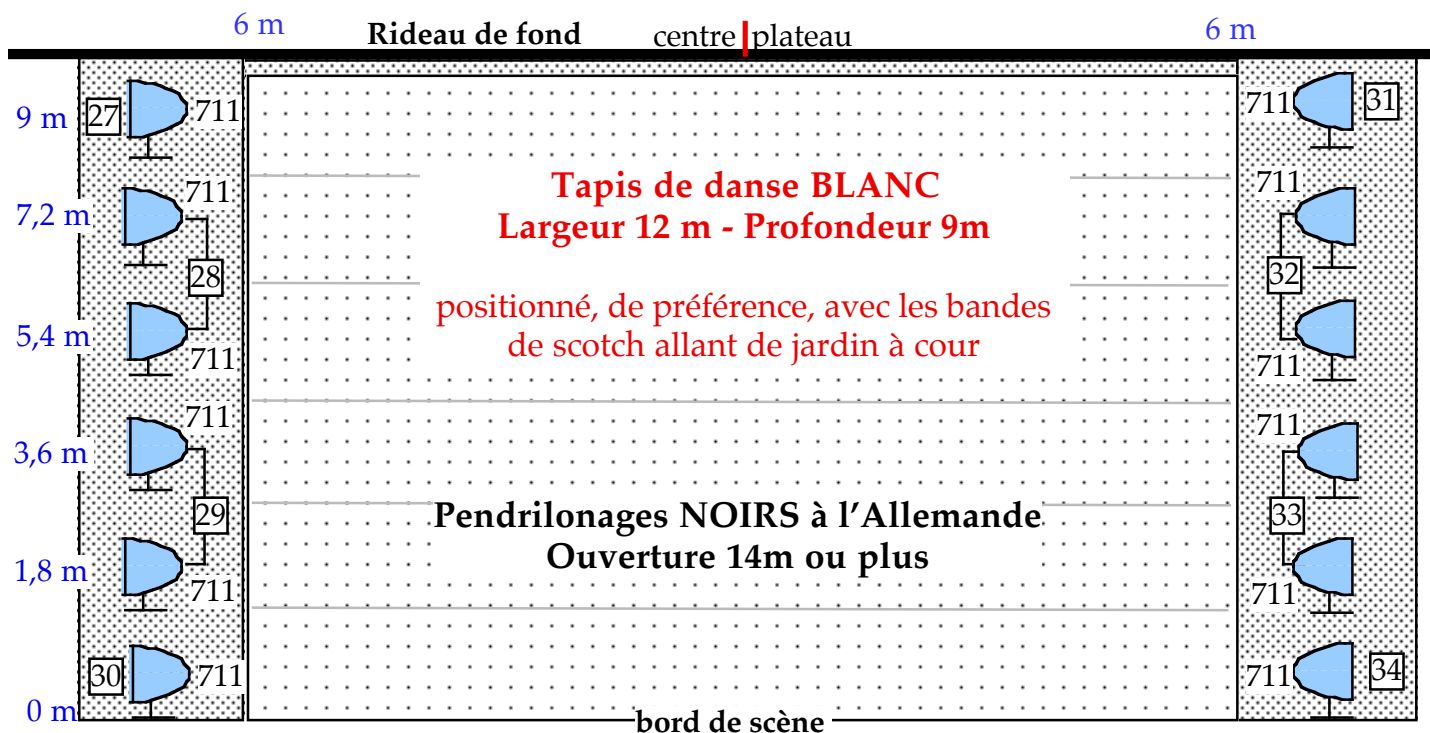
## INFORMATIONS DIVERSES

- Les circuits de N°1 à N°20 doivent impérativement être câblés sur des gradateurs de marque et modèle identiques afin d'éviter tout problème de seuil.

- Prévoir lors du montage de ces 20 PAR de pré-positionner les bananes dans l'axe Jardin/Cour.

- Les réglages lumières se feront sur le tapis blanc déjà installé.





les PC sur platine devront être posés à l'extérieur du tapis de danse blanc.

Sur votre plancher, s'il est de couleur noir, ou sur des bandes noires (tapis de danse ou moquette)

**PUPITRE LUMIÈRE AVEC MINIMUM : 20 masters**  
**IDÉALEMENT : 24 masters**

Nous utilisons 9 Gobos en verre (carré de 8,5 x 8,5 cm) qui font de 3mm à 7mm d'épaisseur, d'où la nette préférence pour les modèles Robert Juliat SX (taille du logement gobo et qualité des réglages) Pour les modèles Juliat nous amenons les Portes-Gobos



9 x Découpe Juliat 613SX 1kW - 4 x Lee 201  
1 x Découpe Juliat 614SX 1kW  
1 x Découpe Juliat 713SX 2kW - 1 x Lee 201



24 x PC 1kW - 12 x Lee 711 / 12 x R114  
6 x PC 2kW - 5 x R114 / 1 x R119



12 x Platine sol

711 = N° gélatine Lee Filter

7 = N° circuit



21 x PAR 1kW 220V CP62

Nous fournissons : 2 x Porte-gobo rotatif utilisés sur les circuits N° 40 et 41. Ils sont conçus pour les modèles Juliat SX. Ils nécessitent une prise direct 16A et un branchement en DMX5 femelle.

**48 CIRCUITS 2kW + éclairage salle**

**Contact : Vincent Toppino - 06 77 11 64 67**